



e-swift - electronic-software Worldwide integrated fast test

Nuestro **software de Gestión Integral** es una aplicación personalizada y diseñada para centros de inspección de vehículos. e-swift **gestiona cada equipo Ryme de la línea de inspección y su proceso** como parte de la propia línea integrada, con el fin de proporcionar una **inspección más rápida, más precisa y alejada del fraude**.

El e-swift se basa en la idea de ofrecer una **solución sencilla, fácil de usar, transparente y sin contratiempos**. De este modo hemos creado una herramienta que proporciona todas las funciones necesarias en el formato más sencillo posible, para aumentar la productividad de los centros de inspección.

El software incluye una **guía al examinador** durante todo el proceso de inspección e indica las tareas en cada momento. Los datos pueden ser introducidos automática o manualmente, **se cotejarán con los registros y las bases de datos disponibles para comprobar su exactitud a tiempo real**.

e-swift analizará los datos y los resultados de las pruebas en busca de irregularidades basándose en la información en relación con las normativas o los límites definidos previamente.



Nuestro e-swift es altamente personalizable en interfaz y funcionalidades para ajustarse a las preferencias y normativas de cada centro de inspección y país.

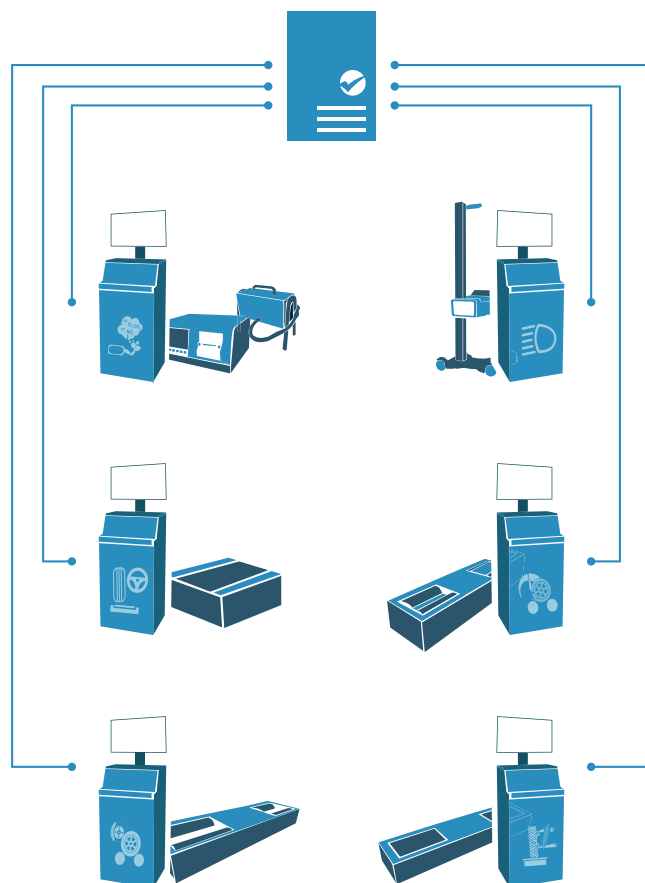
Características

- ✔ Interfaz sencilla de utilizar y con aspecto moderno
- ✔ Funcionamiento más rápido que en un sistema tradicional
- ✔ Aumenta la productividad del centro
- ✔ Más seguro
- ✔ Alta capacidad de personalización
- ✔ Diseño responsive en diferentes formatos/dispositivos
- ✔ Posibilidad de comunicación con la entidad reguladora

Procedimiento



Comunicación bidireccional entre el servidor del centro con cada línea y consolas de equipamiento





Los 5 pasos de tu prueba de alto rendimiento

1. Validación

El primer paso del recorrido por el software es la **pantalla de inicio de sesión**, en la que el examinador debe introducir su nombre de usuario y contraseña para poder iniciar el procedimiento.

Los usuarios registrados en el e-swift son regulados por un **sistema de permisos y roles** totalmente configurables a decisión del centro de inspección. La información del examinador a cargo de la prueba será mostrada durante todo el proceso.

Possibilidad de registro biométrico con lector de huellas.

2. Selección y datos del cliente y vehículo

Una vez iniciada la sesión, se despliega el **menú de selección de vehículo** para la inspección y los que ya la han realizado, en el que aparece una lista de los vehículos citados para el día, mostrando matrícula, hora y tipo de vehículo, entre otros datos.

Una vez seleccionado el vehículo para realizar la prueba mediante el botón **"Call Forward"**, el cual desplegará un menú con las líneas disponibles del centro. Posteriormente el software cambiará al panel de **información del cliente y del vehículo** (este formulario es personalizable en base al tipo de vehículo o preferencias del centro), donde se muestran todos los datos técnicos y administrativos.

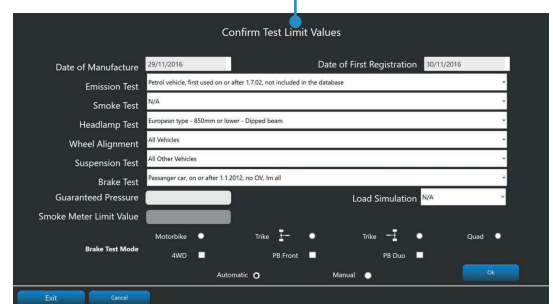
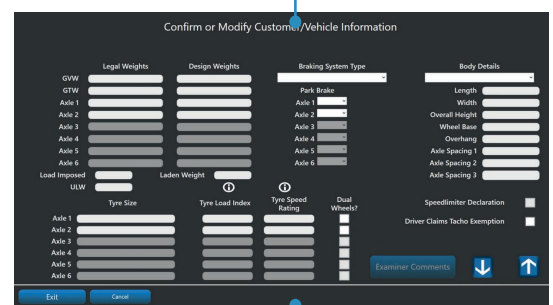
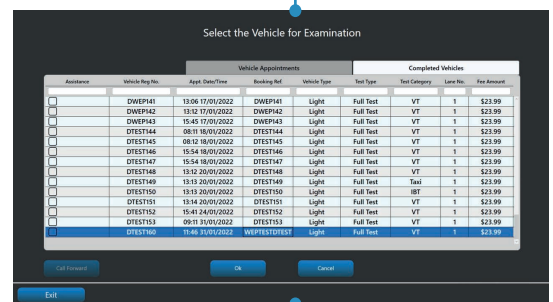
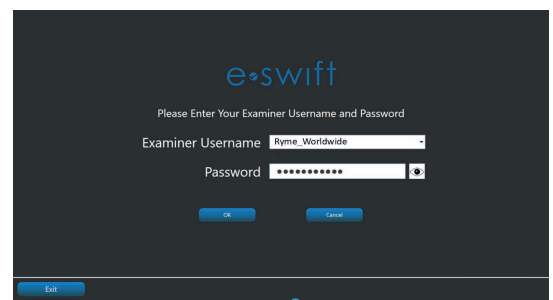
Estos datos solo serán manipulables por ciertos roles, ya que **la información se extrae directamente de la base de datos de la entidad reguladora**. El e-swift cuenta con un sistema de alertas si detecta alguna irregularidad en la información recibida.

En esta pantalla el examinador tiene la opción de agregar un comentario pulsando el botón "Examiner Comments". Esta información se guardará pero no será impresa.

3. Límites del test

Una de las características más importantes del e-swift es la **capacidad de adaptación de las pruebas**. Una vez contrastada la información del vehículo, el software pasa a la **pantalla de límites**, la cual permite al examinador ajustar los **límites de cada prueba de acuerdo a las legislaciones pertinentes, al tipo de vehículo, año, tamaño, peso, combustible...**

Esto hace que nuestro software sea una de las soluciones informáticas más versátiles de gestión de centros.





4. Menú principal

Una vez definidos los límites de cada prueba el software mostrará la pantalla de **menú principal para dar comienzo con la inspección del vehículo**. En este menú puedes navegar hacia los apartados anteriores, por lo que **toda la información puede ser consultada durante cualquier momento de la prueba**.

Los iconos de las diferentes pruebas a realizar son desplegados en el centro del menú con un **indicador** en la parte superior izquierda que indica el **estado de la prueba** correspondiente:



Prueba no realizada



Prueba superada



Prueba superada con defectos menores



Prueba no superada

En el menú también se muestra el tipo de vehículo que se está inspeccionando, si es un vehículo ligero o un vehículo pesado, y su matrícula (en caso de ser un vehículo pesado con un remolque con matrícula propia, se mostrarán ambas placas). Las **diferentes pruebas** a realizar también son **personalizables a la preferencia del centro**.

Una vez terminadas todas las pruebas, el software desplegará automáticamente un **pequeño resumen del resultado de todas las pruebas** durante 5 segundos y luego volverá al menú principal. Posteriormente el examinador podrá acceder al apartado de "Vehicle Defects" para realizar una **inspección visual** del vehículo, localizar y categorizar dichos defectos en el software.

5. Resultados/Impresión de la prueba

En **cualquier momento** durante el proceso de la prueba, el examinador puede seleccionar el icono "Test Complete/ Print " en el menú principal. Una vez seleccionado, el software llevará al examinador a la **pantalla "Test Complete"**, que presentará **tres opciones**:

- ✔ **"No"**: el software vuelve automáticamente al **menú principal**.
- ✔ **"Print Preview"**: Al hacer clic en este botón, los documentos correspondientes **se mostrarán en la pantalla mediante un visor de PDF**, que también permitirá al usuario ampliar y reducir el documento si es necesario.
- ✔ **"Yes"**: una vez seleccionado "Yes" en esta pantalla, el software pedirá al examinador que seleccione la ubicación de la impresora con las opciones de las impresoras conectadas. Una vez que el examinador seleccione la impresora y haga clic en el botón "Aceptar", los **documentos de la prueba se imprimirán** en esa ubicación. Con esta acción la prueba llega a su final.

