



e-swift - electronic-software Worldwide integrated fast test

Notre logiciel de gestion intégrée est une application personnalisée conçue pour les centres d'inspection de véhicules. e-swift gère chaque équipement Ryme sur la ligne d'inspection et son processus en tant que partie de la ligne intégrée elle-même, afin de fournir une inspection plus rapide, plus précise et sans fraude.

L'e-swift est basé sur l'idée de fournir **une solution simple, facile à utiliser, transparente et sans faille**. Nous avons ainsi créé un outil qui fournit toutes les fonctions nécessaires dans le format le plus simple possible afin d'augmenter la productivité des centres d'inspection.

Le logiciel comprend un guide pour l'examineur tout au long du processus d'inspection et indique les tâches à effectuer à tout moment. Les données peuvent être saisies automatiquement ou manuellement, et leur exactitude est vérifiée en temps réel par rapport aux registres et bases de données disponibles.

e-swift analysera les données et les résultats des tests pour détecter les irrégularités sur la base des informations relatives aux réglementations ou aux limites prédéfinies.



L'interface et les fonctionnalités sont hautement personnalisables afin de répondre aux préférences et aux normes de chaque centre d'inspection et de chaque pays.

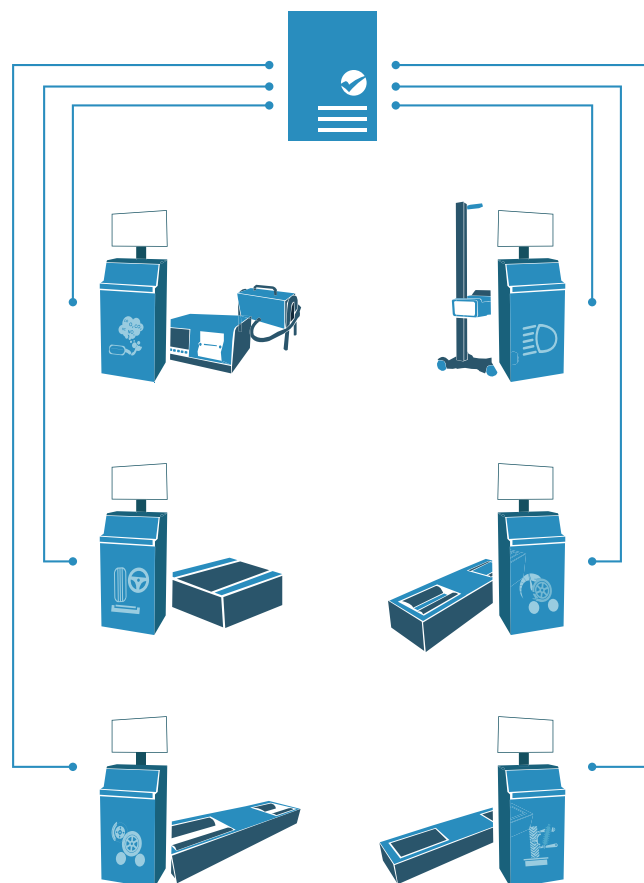
Caractéristiques

- ✔ Interface conviviale et moderne
- ✔ Fonctionnement plus rapide qu'un système traditionnel
- ✔ Augmentation de la productivité du centre
- ✔ Plus sûr
- ✔ Grande capacité de personnalisation
- ✔ Conception adaptée à différents formats/appareils
- ✔ Possibilité de communication avec l'organisme de réglementation

Procédure



Communication bidirectionnelle entre les serveurs du centre et chaque ligne et console d'équipement.





Les 5 étapes d'un test de haute performance

1. Validation

La première étape du parcours dans le logiciel est l'**écran de connexion**, où l'examineur doit saisir son nom d'utilisateur et son mot de passe pour lancer la procédure

Les utilisateurs enregistrés dans e-swift sont régis par un **système d'autorisations et de rôles** entièrement configurables à la discrétion du centre d'inspection. Les informations relatives à l'examineur en charge du test seront affichées tout au long de la procédure.

Possibilité d'enregistrement biométrique avec lecteur d'empreintes digitales.

2. Sélection et données sur les clients et véhicules

Une fois la session lancée, le **menu de sélection du véhicule** pour le contrôle et de ceux qui l'ont déjà effectué s'affiche, avec la liste des véhicules programmés pour la journée, la plaque d'immatriculation, l'heure et le type de véhicule, entre autres données.

Une fois le véhicule sélectionné pour le contrôle, il suffit de cliquer sur le bouton «**Call Forward**» pour afficher un menu avec les lignes disponibles du centre. Ensuite, le logiciel passe au **panneau d'information sur le client et le véhicule** (ce formulaire est personnalisable en fonction du type de véhicule ou des préférences du centre), où toutes les données techniques et administratives sont affichées.

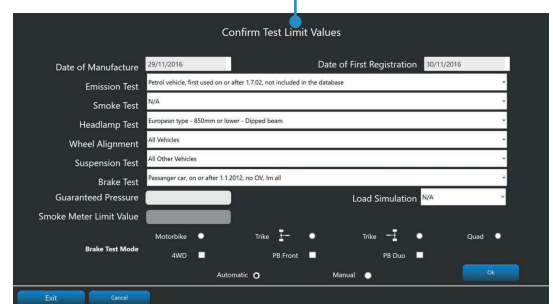
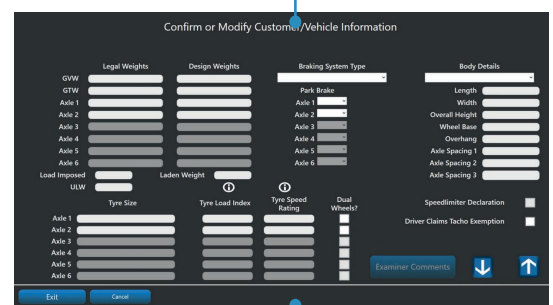
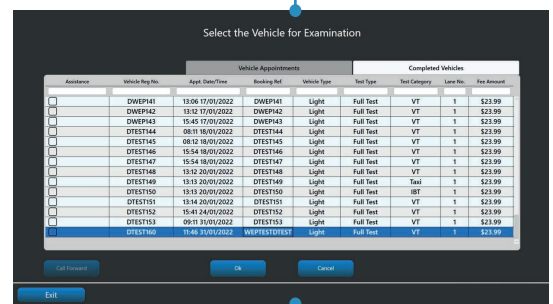
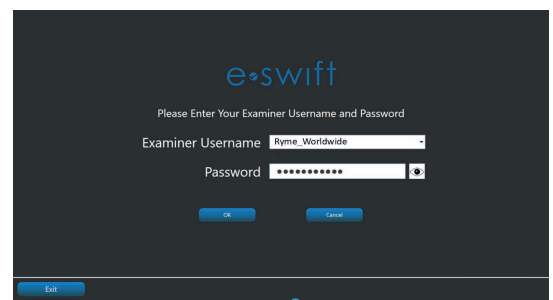
Ces données ne peuvent être manipulées que par certaines personnes, car elles **sont extraites directement de la base de données de l'organisme de réglementation**. L'e-swift dispose d'un système d'alerte s'il détecte une irrégularité dans les informations reçues.

Dans cet écran, l'examineur a la possibilité d'ajouter un commentaire en cliquant sur le bouton «**Examiner Comments**». Ces informations seront sauvegardées mais ne seront pas imprimées.

3. Limites du test

L'une des caractéristiques les plus importantes de e-swift est l'**adaptabilité des tests**. Une fois que les informations sur le véhicule ont été comparées, le logiciel passe au **tableau des limites**, qui permet à l'examineur d'ajuster **les limites de chaque test en fonction de la législation applicable, du type de véhicule, de l'année, de la taille, du poids, du carburant**, etc.

Cela fait de notre logiciel **l'une des solutions de formation les plus polyvalentes pour la gestion des sites**.





4. Menu principal

Une fois que les limites de chaque test ont été définies, le logiciel affiche **l'écran du menu principal pour lancer l'inspection du véhicule**. Dans ce menu, il est possible de naviguer vers les sections précédentes, de sorte que **toutes les informations peuvent être consultées à tout moment** pendant le test.

Les icônes des différents tests à effectuer sont affichées au centre du menu, avec un **indicateur en haut à gauche indiquant l'état du correspondant**:



Test non effectué



Test réussi



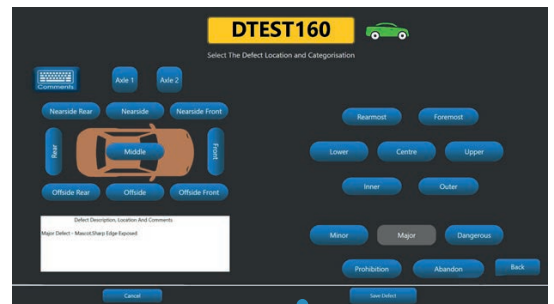
Test réussi avec des défauts mineurs



Échec du test

Le menu indique également le type de véhicule contrôlé, s'il s'agit d'un véhicule léger ou d'un véhicule lourd, ainsi que sa plaque d'immatriculation (dans le cas d'un véhicule lourd accompagné d'une remorque ayant sa propre plaque d'immatriculation, les deux plaques sont affichées). **Les différents tests à effectuer peuvent également être personnalisés en fonction des préférences du centre.**

Une fois tous les tests terminés, le logiciel affiche automatiquement un **bref résumé du résultat de tous les tests pendant 5 secondes**, puis revient au menu principal. L'examineur peut alors accéder à la section «**Vehicle Defects**» pour effectuer **une inspection visuelle du véhicule**, localiser et classer ces défauts dans le logiciel.



5. Résultats/impression du test

À tout moment au cours du processus de test, l'examineur peut sélectionner l'icône «**Test Complete/Print**» dans le menu principal. Une fois sélectionné, le logiciel amène l'examineur à l'écran «**Test Complete**», qui présente trois options:

- ✔ **“No”**: le logiciel revient automatiquement au **menu principal**.
- ✔ **“Print Preview”**: en cliquant sur ce bouton, les documents concernés seront affichés à l'écran via un visualiseur PDF, qui permettra également à l'utilisateur d'effectuer un zoom avant et arrière sur le document si nécessaire.
- ✔ **“Yes”**: une fois que «**Yes**» est sélectionné sur cet écran, le logiciel invite l'examineur à sélectionner l'emplacement de l'imprimante avec les options des imprimantes connectées. Une fois que l'examineur a sélectionné l'imprimante et cliqué sur le bouton «**OK**», les documents du test seront imprimés à cet endroit. Cette action met fin au test.

